

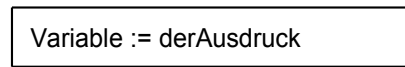
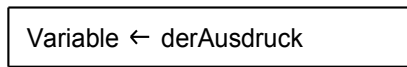
Abiturprüfung ab 2008	Berufliches Gymnasium (TG)
Formelsammlung	1.5.2 Informationstechnik

<u>Strukturierte Programmentwicklung.....</u>	<u>2</u>
<u>Unified Modeling Language 1/3.....</u>	<u>3</u>
<u>UML 2/3.....</u>	<u>4</u>
<u>UML 3/3.....</u>	<u>5</u>
<u>Grundfunktionen (Logik).....</u>	<u>6</u>
<u>typische Schaltnetze (Blockschaltbilder).....</u>	<u>7</u>
<u>Programmablaufplan (PAP).....</u>	<u>10</u>
<u>Abfrageformulierung mit SQL.....</u>	<u>11</u>
<u>1. Projektion und Formatierung.....</u>	<u>11</u>
<u>2. Selektion</u>	<u>11</u>
<u>3. Verbund von Tabellen</u>	<u>12</u>
<u>4. Aggregatfunktionen und Gruppen</u>	<u>13</u>
<u>ER-Diagramm nach Chen.....</u>	<u>14</u>
<u>Netzwerksymbole.....</u>	<u>15</u>
<u>ISO-OSI-7-Schichtenmodell.....</u>	<u>15</u>
<u>Header.....</u>	<u>16</u>
<u>Ethernet II.....</u>	<u>16</u>
<u>TCP –Header.....</u>	<u>16</u>
<u>Assembler.....</u>	<u>17</u>
<u>Die Programmiersprache C (ANSI-C).....</u>	<u>17</u>
<u>1. Datentypen, Variable, Konstante, Operatoren und Ausdrücke</u>	<u>17</u>
<u>2. Aufbau eines C-Programms.....</u>	<u>18</u>
<u>3 Befehle zur Steuerung des Programmflusses.....</u>	<u>19</u>
<u>3.1 If , else.....</u>	<u>19</u>
<u>3.2 switch.....</u>	<u>19</u>
<u>4. Der break-Befehl.....</u>	<u>20</u>

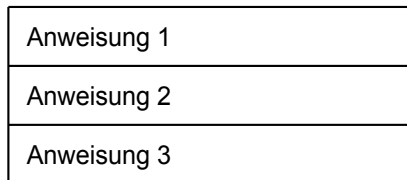
Abiturprüfung ab 2008	Berufliches Gymnasium (TG)
Formelsammlung	1.5.2 Informationstechnik

Strukturierte Programmentwicklung

Zuweisung

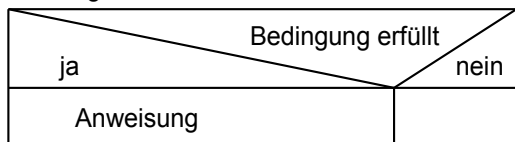


Sequenz

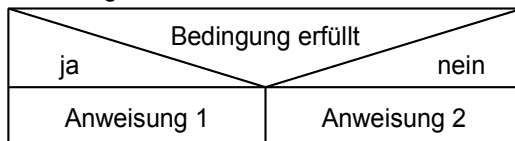


Auswahl

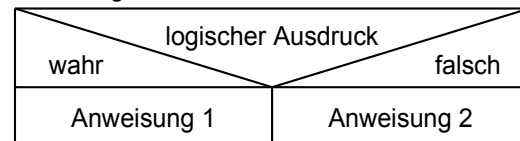
einseitige Auswahl



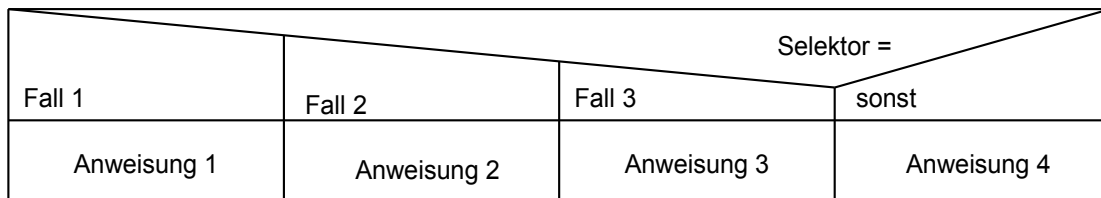
zweiseitige Auswahl



zweiseitige Auswahl

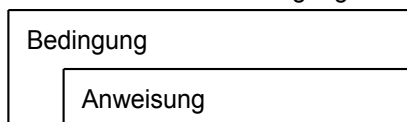


Mehrfachauswahl

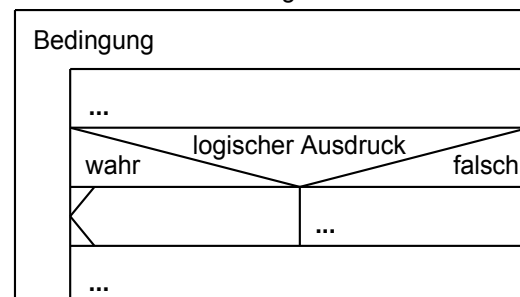


Wiederholung (Iteration)

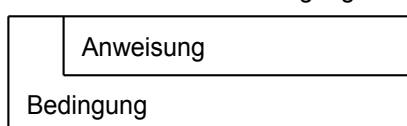
Schleife mit Eintrittsbedingung



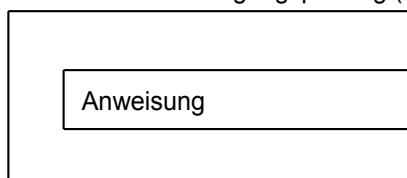
Schleife mit Abbruchmöglichkeit



Schleife mit Austrittsbedingung

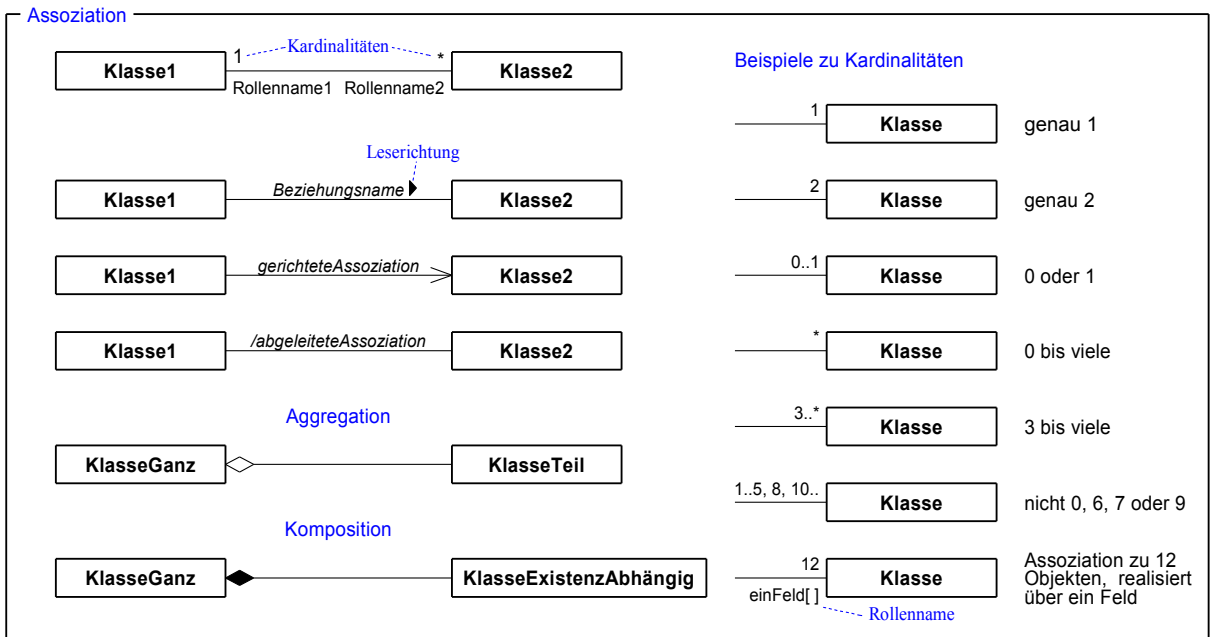
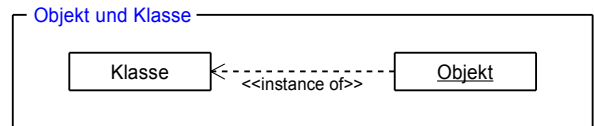
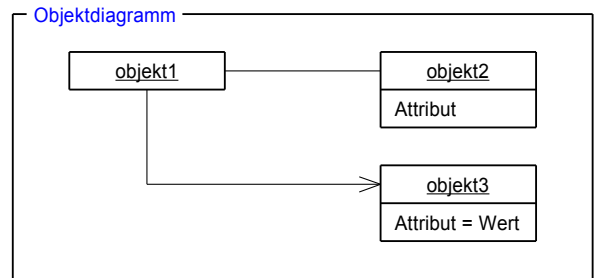
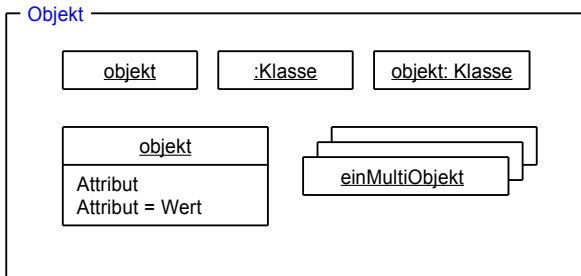
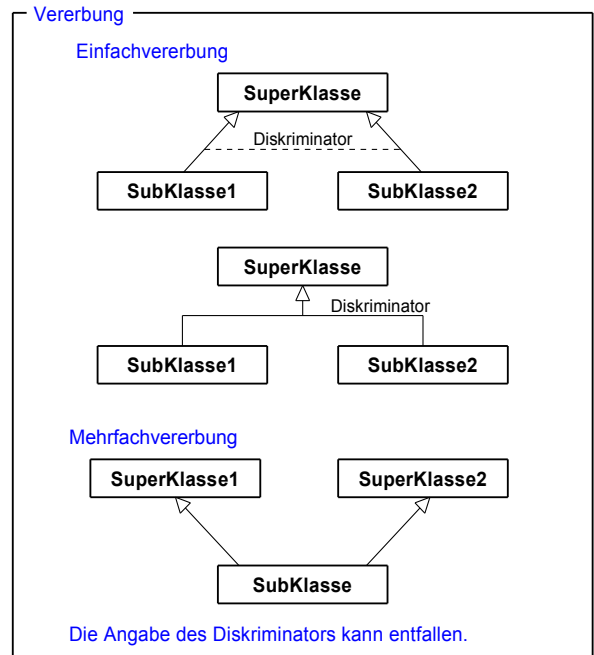
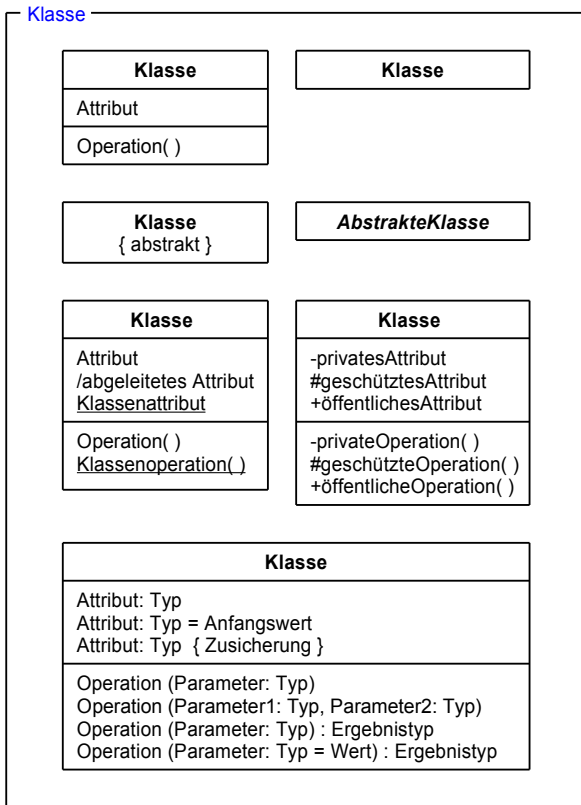


Schleife ohne Bedingungsprüfung (Endlosschleife)

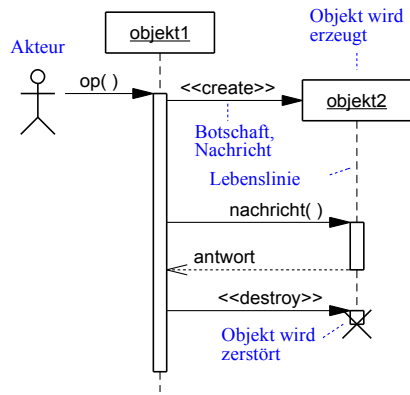


Abiturprüfung ab 2008	Berufliches Gymnasium (TG)
Formelsammlung	1.5.2 Informationstechnik

Unified Modeling Language 1/3

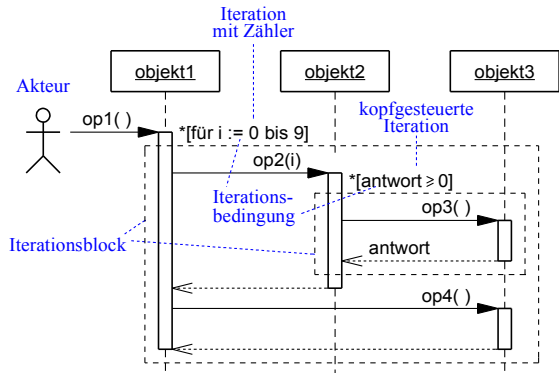
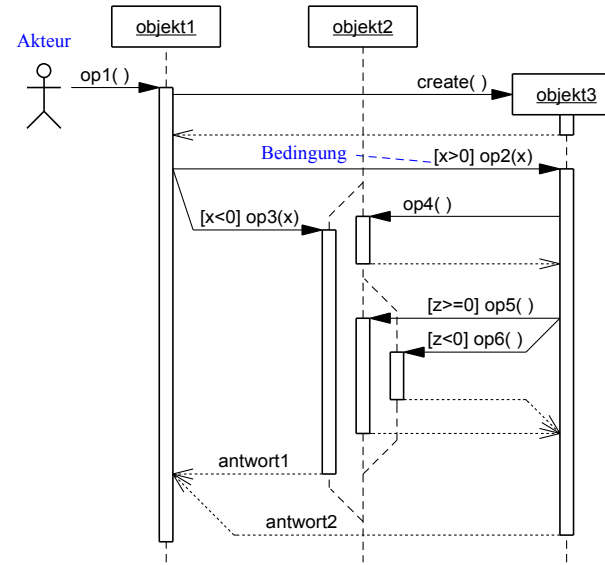
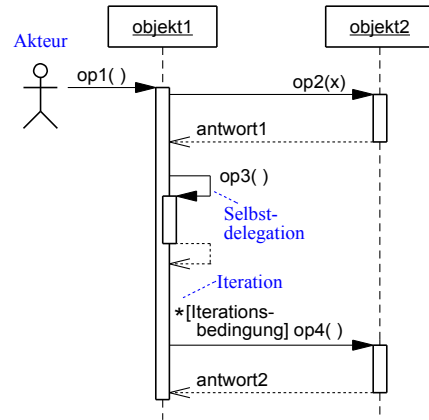


Sequenzdiagramm

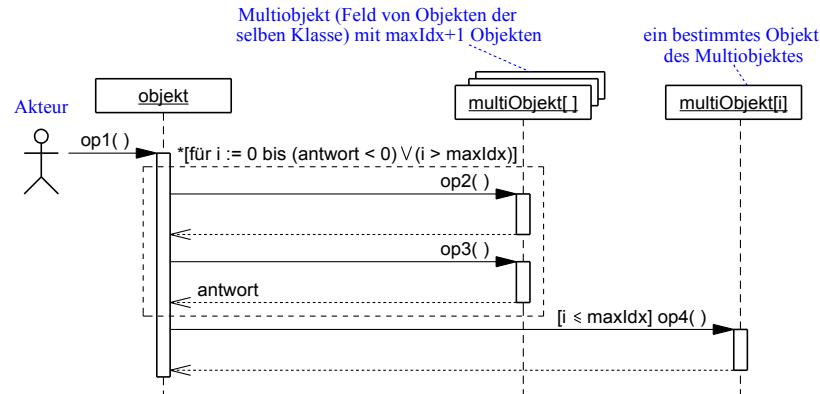


Anstelle von <<create>> bzw. <<destroy>> ist alternativ auch die Angabe des Konstruktors mit Parameter bzw. des Destruktors möglich:

- create() destroy()
- create(x : GZ) Destruktor delete()
- Konstruktor init() Destruktor delete()

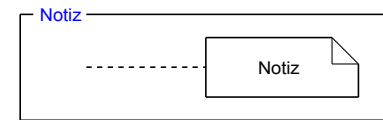
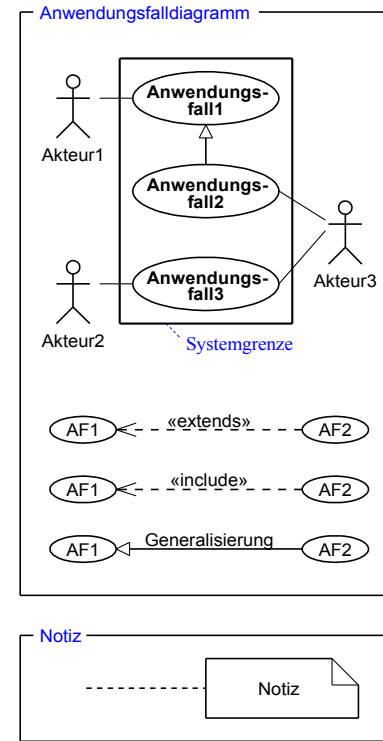
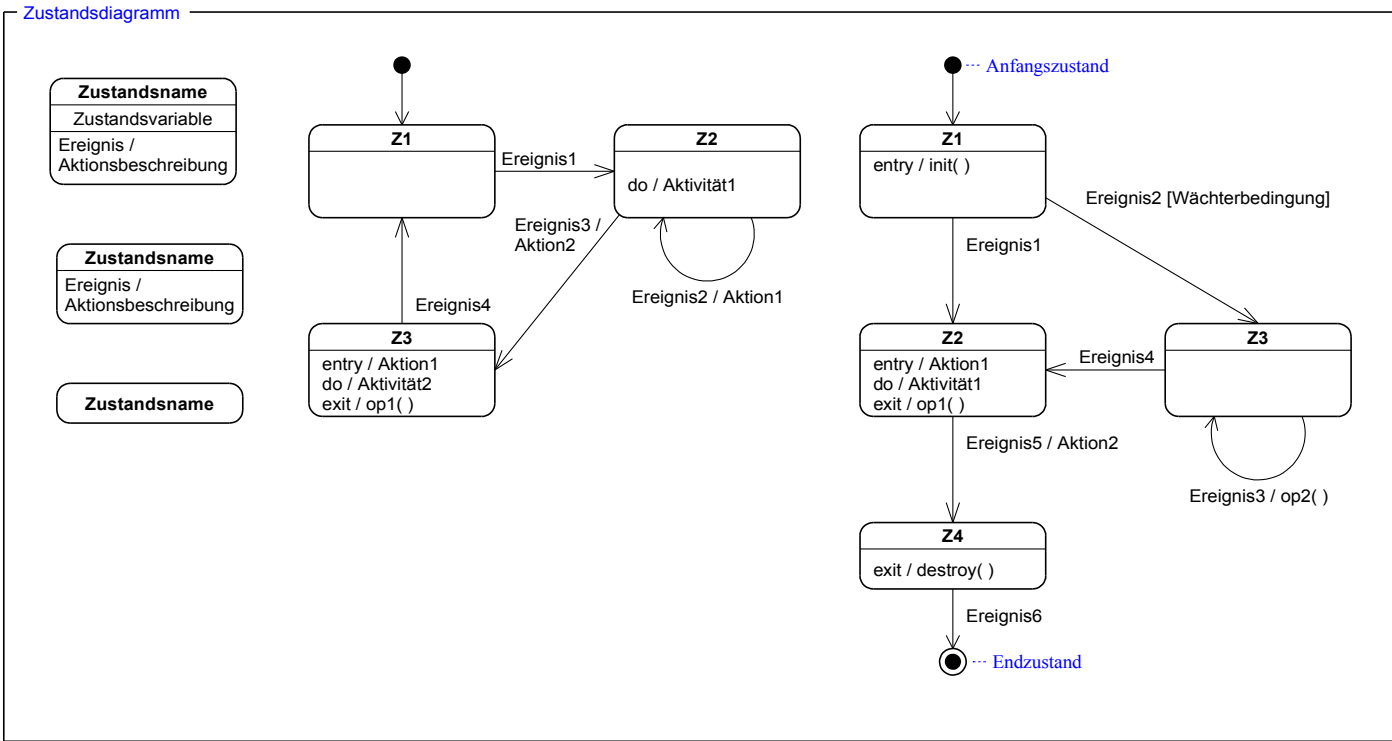


Die innerhalb des gestrichelten Iterationsblocks liegenden Nachrichten werden abhängig von der Iterationsbedingung wiederholt.



Die Operation *op1()* durchsucht die im Multiobjekt *multiObjekt[]* organisierten Objekte *multiObjekt[0]* ..*multiObjekt[maxIdx]* solange, bis ein Objekt *multiObjekt[i]* die Antwort *antwort < 0* zurückliefert oder an alle Objekte des Multiobjektes die Nachrichten *op2()* bzw. *op3()* gesandt wurden. Falls ein Objekt *multiObjekt[i]* die Antwort *antwort < 0* zurückgeliefert hatte, wird die Nachricht *op4()* an das Objekt *multiObjekt[i]* gesendet.

UML 3/3



Datentypen und Abkürzungen

Boolesches Attribut:	Boolean
Ganzzahlattribut:	GZ
Fließkommaattribut:	FKZ
Zeichenattribut:	Zeichen
Textattribut:	Text
Währungsattribut:	Geld
Datummattribut:	Datum
Zeitattribut:	Zeit

Attribute

Die Variablen der Programmiersprachen heißen in der UML Attribute. Der Bezeichner eines Attributs beginnt in der UML mit einem Kleinbuchstaben.

Deklaration: `-attribut : GZ [Bezeichner Sichtbarkeit] [Anfangsindex Endindex] : Datentyp`

eindimensionales Feld: `#attribut[0..N] : GZ`
mit (N+1) Feldelementen

zweidimensionales Feld: `#attribut[0..X][0..Y] : GZ`

Zugriff: `attributA := attributB` Der Inhalt des Attributs attributB wird im Attribut attributA gespeichert.

`attributA := attribut[n]` Die beiden Attribute müssen den selben Datentyp haben.

`attributA := attribut[x][y]`

Operationen

Die Funktionen bzw. Methoden der Programmiersprachen heißen in der UML Operationen. Der Bezeichner einer Operation beginnt in der UML mit einem Kleinbuchstaben. Bezeichner von Operationen sollten mit einem Verb beginnen.

Deklaration: `+schreibeWert (wert : GZ)`

`+gibFeldWert (x : GZ, y : GZ) : GZ`

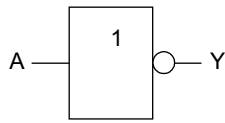
Parameterliste: `x : GZ, y : GZ`

Datentyp des Rückgabewerts: `: GZ`

Abiturprüfung ab 2008	Berufliches Gymnasium (TG)
Formelsammlung	1.5.2 Informationstechnik

Grundfunktionen (Logik)

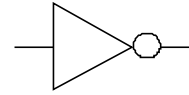
NOT (Negation)



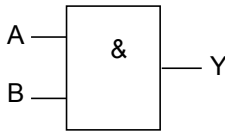
$$\begin{aligned}
 Y &= !A \\
 Y &= \text{NOT } A \\
 Y &= /A \\
 Y &= \overline{A} \\
 Y &= \neg A
 \end{aligned}$$

A	Y
0	1
1	0

auch zulässig:

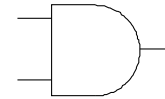


AND (Konjunktion)

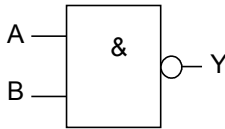


$$\begin{aligned}
 Y &= A \& B \\
 Y &= A \text{ AND } B \\
 Y &= A * B \\
 Y &= A \wedge B
 \end{aligned}$$

B	A	Y
X	0	0
0	X	0
1	1	1

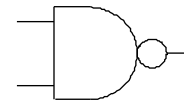


NAND

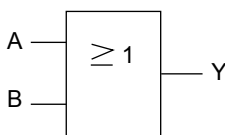


$$\begin{aligned}
 Y &= !(A \& B) \\
 Y &= \text{NOT}(A \text{ AND } B) \\
 Y &= /(A * B) \\
 Y &= \overline{A \wedge B}
 \end{aligned}$$

B	A	Y
0	X	1
X	0	1
1	1	0

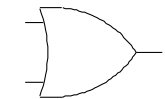


OR (Disjunktion)

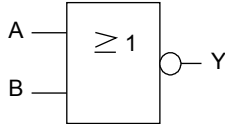


$$\begin{aligned}
 Y &= A \# B \\
 Y &= A \text{ OR } B \\
 Y &= A + B \text{ (nicht in ABEL)} \\
 Y &= A \vee B
 \end{aligned}$$

B	A	Y
0	0	0
X	1	1
1	X	1

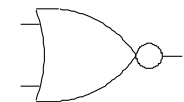


NOR

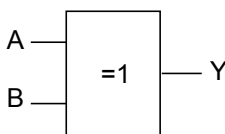


$$\begin{aligned}
 Y &= !(A \# B) \\
 Y &= \text{NOT}(A \text{ OR } B) \\
 Y &= /(A + B) \\
 Y &= \overline{A \vee B}
 \end{aligned}$$

B	A	Y
0	0	1
X	1	0
1	X	0

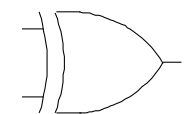


XOR (Antivalenz)

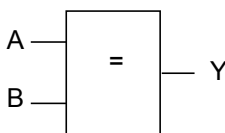


$$\begin{aligned}
 Y &= A \$ B \\
 Y &= A \text{ XOR } B \\
 Y &= A/B + /A/B \\
 Y &= A \oplus B
 \end{aligned}$$

B	A	Y
0	0	0
0	1	1
1	0	1
1	1	0

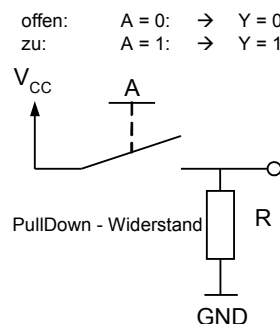
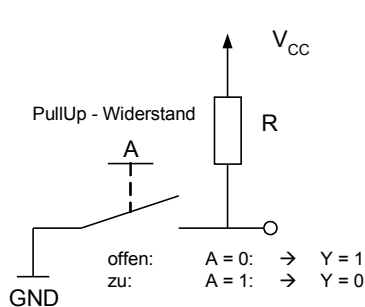
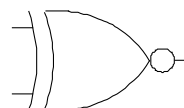


XNOR (Äquivalenz)

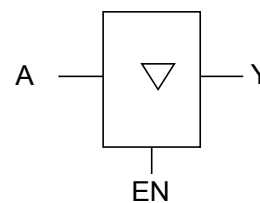


$$\begin{aligned}
 Y &= A !\$ B \\
 Y &= A \text{ XNOR } B \\
 Y &= AB + /A/B \\
 Y &= \overline{A \oplus B}
 \end{aligned}$$

B	A	Y
0	0	1
0	1	0
1	0	0
1	1	1



Tristate



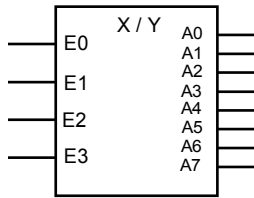
EN	A	Y
0	0	Z
0	1	Z
1	0	0
1	1	1

Z ≙ hochohmig

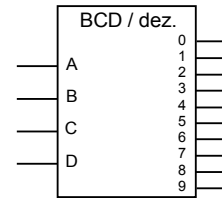
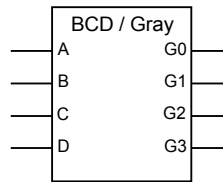
Abiturprüfung ab 2008	Berufliches Gymnasium (TG)
Formelsammlung	1.5.2 Informationstechnik

typische Schaltnetze (Blockschaltbilder)

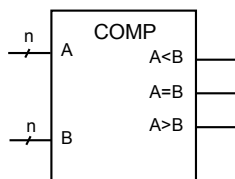
Codeumsetzer (Umcodierer)



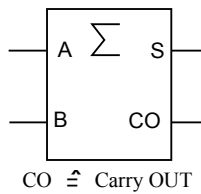
Beispiele



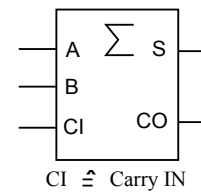
Komparator



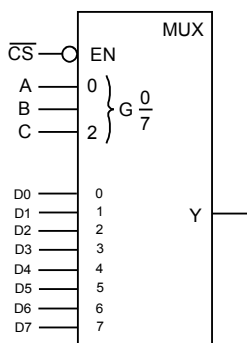
Halbaddierer



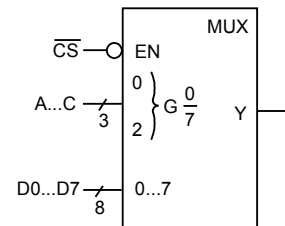
Volladdierer



MUX (8 zu 1)

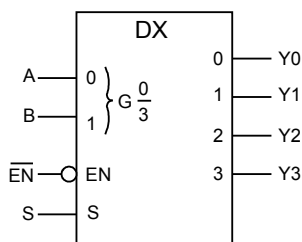


C	B	A	/CS	Y
X	X	X	1	0
0	0	0	0	D0
0	0	1	0	D1
0	1	0	0	D2
0	1	1	0	D3
1	0	0	0	D4
1	0	1	0	D5
1	1	0	0	D6
1	1	1	0	D7



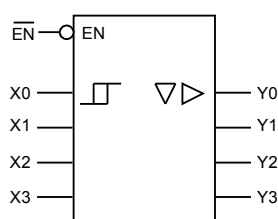
Adress- und Datenleitungen können auch zusammengefasst werden

DX (2 zu 4) / Decodierer

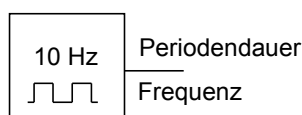


A	B	/EN	Y0	Y1	Y2	Y3
X	X	1	0	0	0	0
0	0	0	S	0	0	0
0	1	0	0	S	0	0
1	0	0	0	0	S	0
1	1	0	0	0	0	S

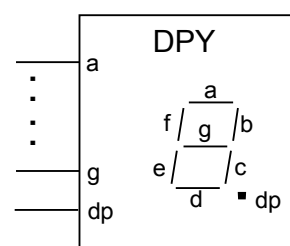
Bustreiber



Astabiles Element (allg. Taktgenerator)



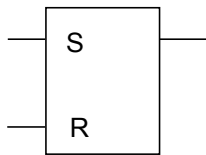
7-Segmentanzeige



Abiturprüfung ab 2008	Berufliches Gymnasium (TG)
Formelsammlung	1.5.2 Informationstechnik

FlipFlop

RS-FlipFlop (statisch)



Zustandsfolgetabelle

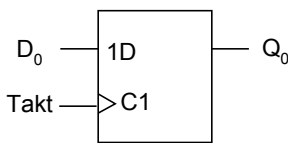
S	R	Q ⁿ	Q ⁿ⁺¹
0	0	0	0
0	0	1	1
0	1	0	0
0	1	1	0
1	0	0	1
1	0	1	1
1	1	?	?

$Q^{n+1} = (Q^n \& !R \# !R \& S)$

$Q^{n+1} = S \# !R \& Q^n$ (Minimalform)

in ABEL® steht kein zustandsgesteuertes SR-FF zur Verfügung

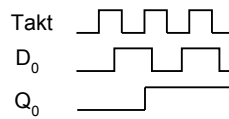
D-Flip-Flop (dynamisch)



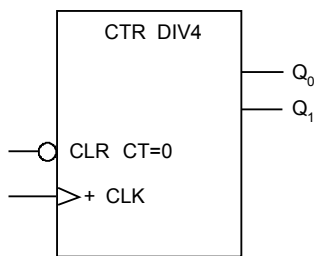
C	D	Q ⁿ⁺¹
1	X	Q ⁿ
0	X	Q ⁿ
pos	0	0
pos	1	1
neg	X	Q ⁿ

pos ≙ positive Taktflanke
neg ≙ negative Taktflanke

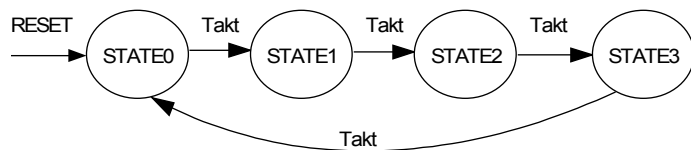
Impulsdiagramm



Zähler (Blockschaltbild)



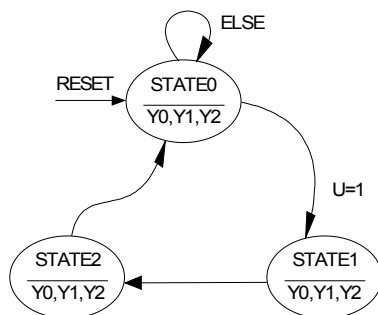
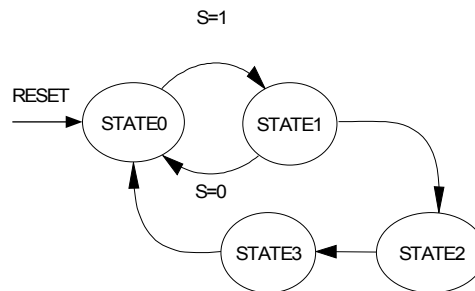
Zustandsdiagramm



- wenn es sich offensichtlich um ein getaktetes Schaltwerk handelt, kann die Angabe des Taktes als Übergangskriterium entfallen.
- Zusätzliche Übergangsbedingungen müssen angegeben werden

Zustandskodierung

Zustand	Codierung Q1,Q0
STATE0	00
STATE1	01
STATE2	10
STATE3	11



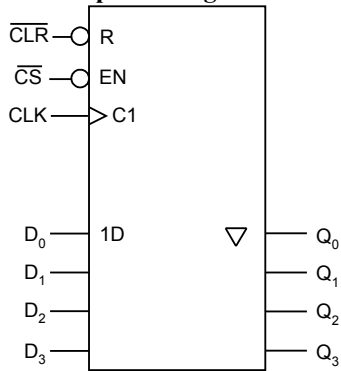
Codierte Zustandsübergangstabelle (Codierte Zustandsfolgetabelle)

n		n+1		
U	Q1	Q0	Q1	Q0
0	0	0	0	0
1	0	0	0	1
x	0	1	1	0
x	1	0	0	0

- die Angabe von Ausgabewerten in einem Zustand werden durch einen (Unter-)Strich vom Zustandsnamen getrennt (die „else“ - Angabe kann entfallen).

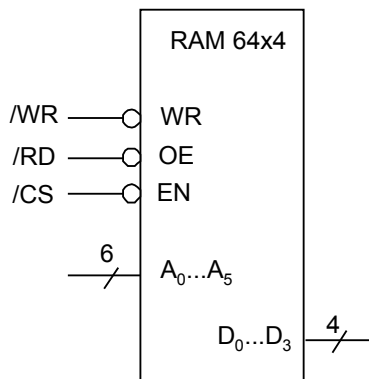
Abiturprüfung ab 2008	Berufliches Gymnasium (TG)
Formelsammlung	1.5.2 Informationstechnik

Speicherregister



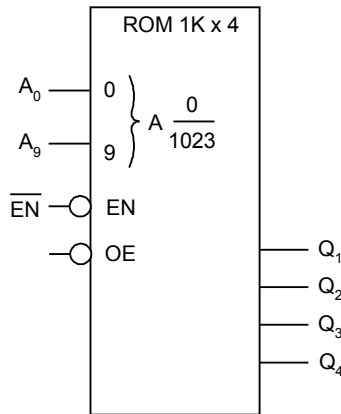
- 4-Bit Speicherregister (4 flankengesteuerte D-Flipflops)
 - Parallele Ein- und Ausgabe
- Wenn der Baustein ausgewählt ist (EN = 0), werden mit der ansteigenden Flanke des Takt-Signals die an den Eingängen D₀ ... D₃ anstehenden Daten übernommen.
- Mit einem 0-Signal am $\overline{\text{CLR}}$ -Eingang kann das Register gelöscht werden.
- EN ermöglicht, die Ausgänge in Tri-State zu schalten (EN=1) oder den Speicherinhalt auszulesen (EN=0)

RAM



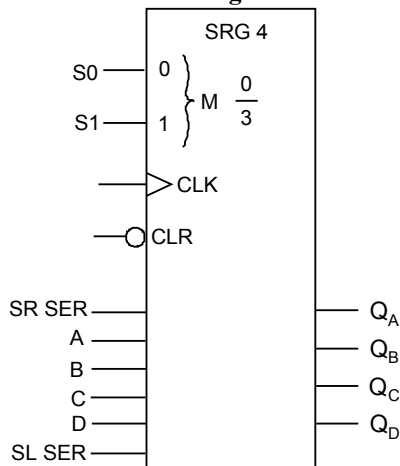
Schreib- Lesespeicher mit 64 x 4 Bit

ROM



- Read Only Memory
- mit den Adressen 0 ... 1023
- einer Wortbreite von 4 Bit
- und 1 Freigabeeingang

Schieberegister



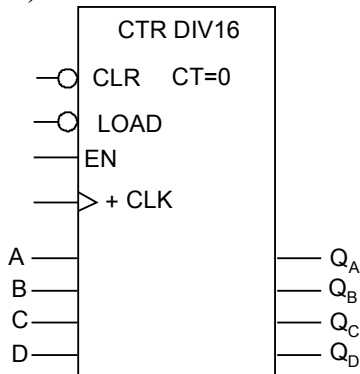
- 4-Bit Schieberegister
- Links- Rechtsbetrieb:

Mode	S1	S0	Funktion
0	0	0	-
1	0	1	rechts
2	1	0	links
3	1	1	parallele Eingabe

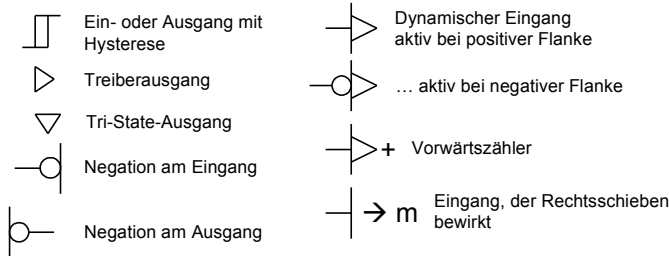
- mit serieller Eingabe
- paralleler Ausgabe
- Vorwärtsschieben mit der positiven Taktflanke und der Möglichkeit, das gesamte Register zu löschen

Abiturprüfung ab 2008	Berufliches Gymnasium (TG)
Formelsammlung	1.5.2 Informationstechnik

Zähler (4-Bit)

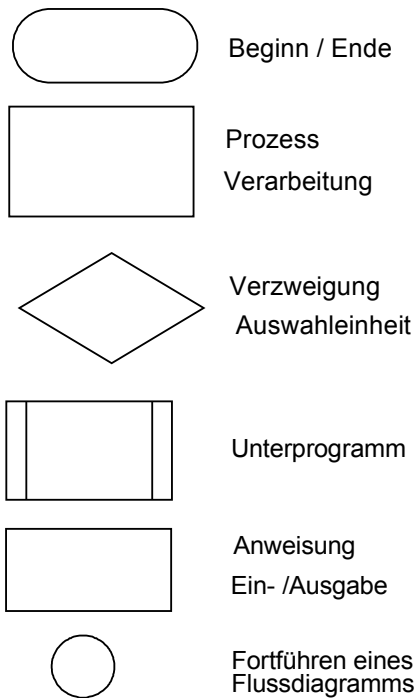


- CTR $\hat{=}$ Zähler
- DIV 16 $\hat{=}$ 16 verschiedene binäre Zustände
- Vorwärtszähler (+)
- EN = 1 und die positive Taktflanke führen zum nächsten Zählzustand
- Mit /LOAD kann ein Anfangszustand geladen werden

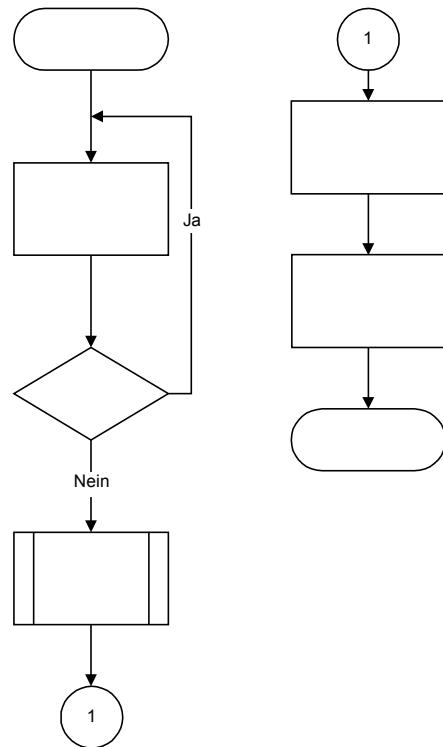


Programmablaufplan (PAP)

Symbole



Beispiel



Abiturprüfung ab 2008	Berufliches Gymnasium (TG)
Formelsammlung	1.5.2 Informationstechnik

Abfrageformulierung mit SQL

1. Projektion und Formatierung

Auswahl aller Spalten einer Tabelle

Syntax : SELECT *
 FROM <Tabelle>

Auswahl einer Spalte einer Tabelle

Syntax : SELECT <Spalte>
 FROM <Tabelle>

Auswahl mehrerer Spalten einer Tabelle

Syntax : SELECT <Spalte1> , <Spalte2> , ...
 FROM <Tabelle>

Hinweis : In SQL kann ein Abfrageergebnis mehrere identische Tupel enthalten.

Auswahl ohne mehrfaches Auftreten desselben Tupels

Syntax : SELECT DISTINCT <Spalte>
 FROM <Tabelle>

Formatierte Ausgabe und Berechnungen in einer Selektion

Syntax SELECT "Die Veranstaltung dauert " <Spalte1>*8 " Stunden"
 FROM <Tabelle>

Hinweis: Alle mathematischen Rechenzeichen sind verwendbar.

Umbenennen von Spalten

Syntax : SELECT <Spalte> AS <neuer Spaltenname>
 FROM <Tabelle>

Sortierung

Syntax : SELECT <Spalte>
 FROM <Tabelle>
 ORDER BY <Spalte> {DESC | ASC}

2. Selektion

Syntax : SELECT <Spalte>
 FROM <Tabelle>
 WHERE <Bedingung>
 WHERE Klausel definiert die auszuwählenden Zeilen, Vergleichsoperatoren sind = , <> , > , < , >= , <=

Selektion mit mehreren Bedingungen

Syntax SELECT <Spalte>
 FROM <Tabelle>
 WHERE <Bedingung1> AND (ebenso OR)
 <Bedingung2> u.s.w.

Selektion mit dem Operator IN

Syntax SELECT <Spalte>
 FROM <Tabelle>
 WHERE <Spalte> (NOT)IN ('Wert1', 'Wert2',.....)

Abiturprüfung ab 2008	Berufliches Gymnasium (TG)
Formelsammlung	1.5.2 Informationstechnik

Selektion mit dem Operator BETWEEN

Syntax: SELECT <Spalte>
 FROM <Tabelle>
 WHERE Spalte BETWEEN 'Wert1' AND 'Wert2'

Selektion mit dem Operator LIKE

Der LIKE-Operator ermöglicht den Vergleich eines Strings mit einem Muster. Muster werden aus beliebigen Zeichen eines Strings und den beiden Sonderzeichen '?' und '*' gebildet. '?' steht für genau ein beliebiges Zeichen, während '*' für eine beliebig große (evtl. leere) Kette von beliebigen Zeichen steht. Achtung: In ANSI-SQL: '?' = '_' und '*' = '%'.

 SELECT <Spalte>
 FROM <Tabelle>
 WHERE <Spalte> LIKE '?????3*'

Selektion und NULL-Werte

NULL wird i.a. interpretiert als ein Platzhalter für die Aussage "Information/Attribut ist nicht vorhanden oder nicht bekannt oder nicht anwendbar".

Syntax: SELECT <Spalte>
 FROM <Tabelle>
 WHERE <Spalte> IS [NOT] NULL

3. Verbund von Tabellen

Einfacher Equijoin mit zwei Tabellen (Natural Join)

Syntax : SELECT <Spalte1> , <Spalte2> , ...
 FROM <Tabelle1> , <Tabelle2>
 WHERE <Join-Bedingung>

Hinweis : Wenn die Tabellen, die miteinander zu verbinden sind, Spalten mit gleichem Spaltennamen aufweisen, dann muß jeweils spezifiziert werden, welche Spalte welcher Tabelle gemeint ist.

Beispiel : Zur Verkürzung des Anfragetextes können für die Tabellen in der FROM-Komponente auch Alias-Namen vergeben werden.

Beispiel : SELECT <Spalte1> , <Spalte2> , ...
 FROM <Tabelle1> T1 , <Tabelle2> T2
 WHERE T1.ID = T2.ID

Hinweis : Die Alias-Namen können bereits in der SELECT-Komponente verwendet werden, auch wenn sie erst in der FROM-Komponente definiert werden.

Einfacher Equijoin über n>2 Tabellen

 SELECT <Spalte1> , <Spalte2> , ...
 FROM <Tabelle1> T1 , <Tabelle2> T2, <Tabelle3> T3
 WHERE T1.ID = T2.ID AND
 T2.ID = T3.ID

INNER Join mit zwei Tabellen

Syntax : SELECT <Spalte1> , <Spalte2> , ...
 FROM Tabelle1 INNER JOIN Tabelle2 ON Tabelle1.Spalte1 VerglOp
 Tabelle2.Spalte2

Abiturprüfung ab 2008	Berufliches Gymnasium (TG)
Formelsammlung	1.5.2 Informationstechnik

Vereinigung mit UNION

Die Datensätze von Tabellen, die identische Spalten enthalten, können durch UNION [ALL] zusammengefasst werden. Spaltentypen und –größe müssen übereinstimmen. Mehrfache Datensätze werden automatisch entfernt („DISTINCT“ ist Standardeinstellung). Dies kann umgangen werden mit UNION ALL.

Beispiel : Gewünscht wird eine Tabelle mit den Ortsnummern Ort_Nr, der Orte, an denen das Modul 4.1 Voraussetzung ist oder deren Ort Freiburg oder Ulm ist.

```

SELECT      <Spalte>
FROM        <Tabelle1>
WHERE       .....
UNION
SELECT      <Spalte>
FROM        <Tabelle2>
WHERE       .....
    
```

4. Aggregatfunktionen und Gruppen

Hinweis: NULL-Werte werden vor der Auswertung einer Aggregatfunktion eliminiert.

Zählfunktion

Syntax : SELECT COUNT ([DISTINCT] <Spaltenliste|*>
 FROM <Tabelle>
 Anm.: COUNT(DISTINCT) funktioniert nicht mit JET SQL

Arithmetische Funktionen

Syntax : SELECT SUM ({numerische Spalte |
 Arithmetischer Ausdruck mit numerischen Spalten})
 FROM <Tabelle>
 SELECT AVG ({numerische Spalte |
 Arithmetischer Ausdruck mit numerischen Spalten }
 FROM <Tabelle>

Min-/Max-Funktionen

Syntax : SELECT MAX ({numerische Spalte |
 Arithmetischer Ausdruck mit numerischen Spalten})
 FROM <Tabelle>
 SELECT MIN ({numerische Spalte |
 Arithmetischer Ausdruck mit numerischen Spalten})
 FROM <Tabelle>

Gruppenbildung in SQL-Anfragen

In den vorangegangenen Beispielen wurden die Aggregatfunktionen immer auf eine ganze Tabelle angewandt. Daher bestand das Abfrageergebnis immer nur aus einem Tupel. In SQL ist es aber auch möglich, eine Tabelle zu gruppieren, d.h. die Tupel einer Tabelle in Gruppen einzuteilen, und dann die Aggregatfunktionen jeweils auf die Gruppen anzuwenden.

Syntax : SELECT <Spalte> , <Aggregatfunktion (<Spalte>)...>
 FROM <Tabelle>
 GROUP BY <Spalte>

Hinweis : Die in der GROUP BY-Komponente spezifizierten Spalten müssen auch in der SELECT-Komponente spezifiziert sein, da Basis für die Gruppierung die "Zwischen-Ergebnis"-Tabelle ist, die durch Select ... From spezifiziert wurde. Andererseits müssen alle Spalten der Selektionsliste, die nicht durch eine Aggregatfunktion gebunden sind, in der group by-Komponente aufgeführt werden. Daraus ergibt sich eine gewisse Redundanz im Abfragecode.

Die Reihenfolge der Spaltenspezifikation in der GROUP BY-Komponente hat keinen Einfluß auf das Resultat der Abfrage.

Einschränkungen sind nicht mit WHERE möglich, sondern mit HAVING!

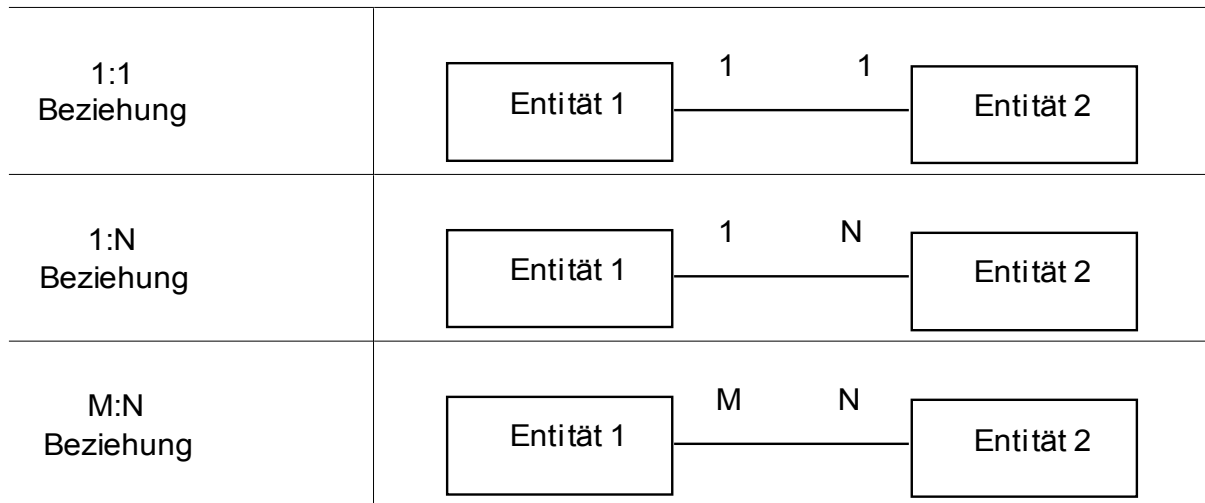
Abiturprüfung ab 2008	Berufliches Gymnasium (TG)
Formelsammlung	1.5.2 Informationstechnik

Auswahl von Gruppen

Syntax : SELECT <Spalte> , <Aggregatfunktion ...>
 FROM <Tabelle>
 GROUP BY <Spalte>
 HAVING <Bedingung>


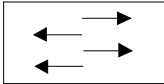

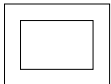


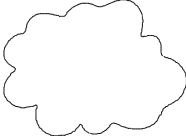
ER-Diagramm nach Chen

ER - Diagramm nach Chen



Abiturprüfung ab 2008	Berufliches Gymnasium (TG)
Formelsammlung	1.5.2 Informationstechnik

Netzwerksymbole

	Repeater, Multiport-Repeater, Hub
	Bridge, Multiport Bridge, Switch
	Router
	Client
	Server
	Drucker
	Netz

ISO-OSI-7-Schichtenmodell

Application Layer	7	Anwendungs-Schicht
Presentation Layer	6	Darstellungs-Schicht
Session Layer	5	Sitzungs-Schicht
Transport Layer	4	Transport-Schicht
Network Layer	3	Netzwerk-Schicht
Data Link Layer	2	Verbindungs-Schicht
Physical Layer	1	Physikalische-Schicht

Abiturprüfung ab 2008	Berufliches Gymnasium (TG)
Formelsammlung	1.5.2 Informationstechnik

Header
Ethernet II

Präambel	Zieladresse	Absenderadresse	Typ	Daten	Link Trailer
8	6	6	2	46...1500	4

IP-Header

Bit	7 (MSB)	6	5	4	3	2	1	0 (LSB)
Byte 0	Version				IHL			
Byte 1	TOS							
Byte 2	Paketlänge							
Byte 3	Identifikation							
Byte 4	Identifikation							
Byte 5	Identifikation							
Byte 6	Flags				Fragmentabstand			
Byte 7	Fragmentabstand							
Byte 8	Time To Live (TTL)							
Byte 9	Protokoll							
Byte 10	Kopf-Prüfsumme							
Byte 11	Kopf-Prüfsumme							
Byte 12	IP-Sendeadresse							
Byte 13	IP-Sendeadresse							
Byte 14	IP-Sendeadresse							
Byte 15	IP-Sendeadresse							
Byte 16	IP-Empfängeradresse							
Byte 17	IP-Empfängeradresse							
Byte 18	IP-Empfängeradresse							
Byte 19	IP-Empfängeradresse							
Byte 20 ...	Optionen (mit evtl. Füllzeichen)							

TCP –Header

Bit	7 (MSB)	6	5	4	3	2	1	0 (LSB)
Byte 0	Source Port							
Byte 1	Source Port							
Byte 2	Destination Port							
Byte 3	Destination Port							
Byte 4	Sequenznummer							
Byte 5	Sequenznummer							
Byte 6	Sequenznummer							
Byte 7	Sequenznummer							
Byte 8	Quittungsfeld (Piggyback, Acknowledgement Number)							
Byte 9	Quittungsfeld (Piggyback, Acknowledgement Number)							
Byte 10	Quittungsfeld (Piggyback, Acknowledgement Number)							
Byte 11	Quittungsfeld (Piggyback, Acknowledgement Number)							
Byte 12	Header-Länge				reserviert			
Byte 13	reserviert	URG	ACK	PSH	RST	SYN	FIN	
Byte 14	Fenster Größe							
Byte 15	Fenster Größe							
Byte 16	Prüfsumme							
Byte 17	Prüfsumme							
Byte 18	Urgent Zeiger							
Byte 19	Urgent Zeiger							
Byte 20 ...	Optionen (evtl. mit Füllzeichen)							

Abiturprüfung ab 2008	Berufliches Gymnasium (TG)
Formelsammlung	1.5.2 Informationstechnik

Assembler

- Assemblerdirektiven und Maschinenbefehle sind in einem **lokalen Teil** der Formelsammlung zu finden.
- Der lokale Teil wird von den Schulen entsprechend dem eingesetzten Mikrocontroller zur Verfügung gestellt.
- Für den MC 8051 wurde ein solcher gemeinsamer Anhang (lokaler Teil) entwickelt und steht allen Schulen zur Verfügung.

Die Programmiersprache C (ANSI-C)

1. Datentypen, Variable, Konstante, Operatoren und Ausdrücke

Datentypen

Datentyp	Größe	Wertebereich
bit	1 Bit	0 oder 1
signed char	1 Byte	-128 bis +127
unsigned char	1 Byte	0 bis 255
signed int	2 Byte	-32768 bis + 32767
unsigned int	2 Byte	0 bis 65535
signed long	4 Byte	-2147483648 bis +2147483647
unsigned long	4 Byte	0 bis 4294967295
float	4 Byte	±1,176E-38 bis ±3,40E+38
pointer	1-3 Byte	Adresse einer Variablen
FILE		Dateizeiger

Operatoren und ihre Priorität

Mathematische Operatoren		Priorität	Verhältnis und logische Operatoren		
++	Inkrement		Höchste	!	NOT
--	dekrement	>		Größer	
-	monadisches Minus (Vorzeichen)	>=		größer gleich	
*	Mal	<		kleiner	
/	Div	<=		kleiner gleich	
%	mod	==		Gleich	
+	Plus	!=		ungleich	
-	minus	&&		AND	
		niedrigste			OR
Bitweise Operatoren					
&	UND				
	ODER				
^	EXOR				
~	Einerkomplement				
<<	schieben nach links ;				
>> - nach rechts				

Beispiele

X = 10;
 Y = ++X → Y = 11 ; Y = X++ → Y = 10
 Y = --X → Y = 9 ; Y = X-- → Y = 10
 Y = Y >> 1 schiebe Y um 1 nach **rechts**

Abiturprüfung ab 2008	Berufliches Gymnasium (TG)
Formelsammlung	1.5.2 Informationstechnik

2. Aufbau eines C-Programms

C bietet zwei Möglichkeiten zur Kommentareingabe :

- a) `//` Kommentar für eine Zeile
 - b) `/*` Kommentar für einen Block von einer oder mehreren Zeilen `*/`
- `{` Anfang eines zusammengehörigen Befehlsblocks (begin)
`}` Ende eines zusammengehörigen Befehlsblocks (end)

// **INCLUDE** Files: → Compileranweisung über zusätzliche Quellcodes mit Funktionen und Deklarationen

```
#include <reg51xx.h> // Registerdeklaration zum 5051xx
#include <math.h> // Einbinden mathematischer Funktionen
```

// **Konstantendeklaration** → Ablage im Programmspeicher → Wert im Programm nicht änderbar

```
#define ANZAHL 10 // ANZAHL entspricht 10
#define TRUE 1 // TRUE entspricht 1
```

//Deklaration globaler **Variablen** → Ablage im Datenspeicher → Wert im Programm änderbar

```
int i = 8, j = 3, k; // Zählvariablen i, j und k mit den Anfangswerten 8 für i und 3 für j */
char TASTE; // 1 Byte große Variable von 0-255
signed long 4BYTE; // 4 Byte große Variable von 0 – 232
char code *text = "Hallo"; // Textstring mit 5 Bytes (+ 0 als Stringende) im Programmspeicher*/
char bdata schieb; // 1 Byte-Variable im bitadressierbaren Speicherbereich
```

//Deklaration von **Funktionen**

```
Typ Funktion_1(Typ Parameter1, Typ Parameter2 )
// Als Typ kann jeder Datentyp stehen. (void ⇒ keine Typzuweisung)
{
// Begin von Funktion_1
// lokale Variablendeklaration;
// Befehlsfolge;
}
// Ende von Funktion_1
```

```
Typ Funktion_2( )
{
// Begin von Funktion_2
// lokale Variablendeklaration;
// Befehlsfolge;
}
// Ende von Funktion_2
```

// Hauptprogramm - auch Hauptfunktion main()

```
main( )
{
// Begin des Hauptprogramms
// lokale Variablendeklaration;
// Befehlsfolgen;
}
// Ende des Hauptprogramms
```

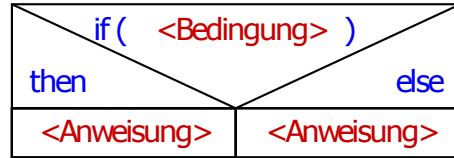
Abiturprüfung ab 2008	Berufliches Gymnasium (TG)
Formelsammlung	1.5.2 Informationstechnik

3 Befehle zur Steuerung des Programmflusses

3.1 If , else

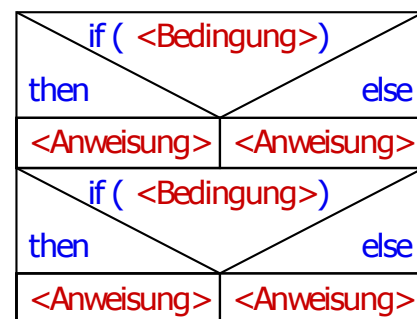
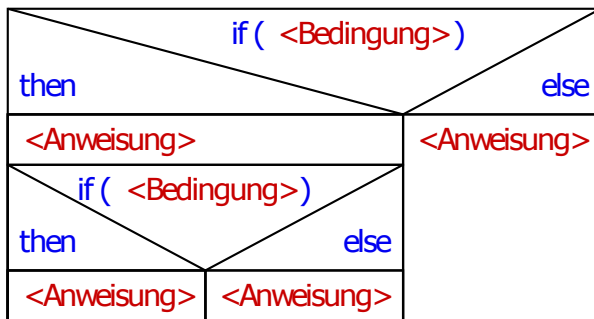
```

if (Bedingung)
{
    Befehlsfolge für wahre Bedingung ;
}
else
{
    Befehlsfolge für falsche Bedingung;
}
    
```



Anmerkungen:

- Die Befehlsfolgen selbst können wiederum If-Anweisungen sein oder verschachtelte if-Anweisung
- Die else- Anweisung ist nicht zwingend notwendig



3.2 switch

switch (Ausdruck)

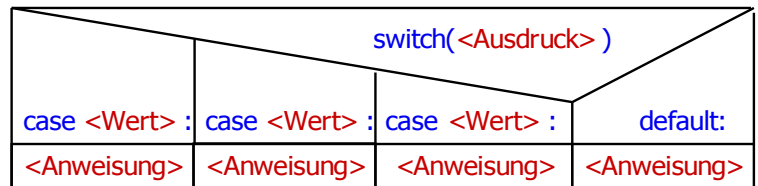
```

{
    case Konstante 1:
        Befehlsfolge 1;
        break;

    case Konstante 2:
        Befehlsfolge 2;
        break;

    case Konstante X:
        Befehlsfolge X;
        break;

    default:
        {
            Befehlsfolge;
        }
}
    
```



Anmerkungen:

- Die Befehlsfolgen selbst können wiederum If-Anweisungen oder switch-Anweisungen sein.
- Die default-Anweisung ist nicht zwingend notwendig.
- Der break-Befehl bricht die switch-Anweisung ab.

Abiturprüfung ab 2008	Berufliches Gymnasium (TG)
Formelsammlung	1.5.2 Informationstechnik

3.2 Schleifen

3.2.1 Die for-Schleife

```
for ( Initialisierung ; Bedingung ; Veränderung )
{
    Befehlsfolge;
}
```



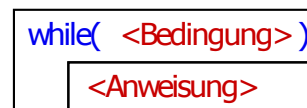
Anmerkungen:

- geeignet für Schleifen, bei denen die Anzahl der Durchläufe bekannt ist.
- Der Körper der Schleife kann auch leer sein (for (; ;)) jedoch die Semikolon müssen bleiben.
- Die Initialisierung legt die Startwerte der Variablen fest. Es können dabei auch mehrere Variablen mit Komma getrennt initialisiert werden.
- Ist die Bedingung erfüllt (TRUE) wird die Befehlsfolge bearbeitet
- Nach der Befehlsfolge bestimmt die Veränderung, wie die Variablen verändert werden.

Beispiel: for (i = 0, j = 8 , z = 0 ; i < j ; i++ , j - = 2)
 {
 z = i + j;
 } // z = 6

3.2.2 Die while-Schleife (Kopfgesteuert)

```
while ( Bedingung )
{
    Befehlsfolgen;
}
```



Anmerkungen:

- Ist die Bedingung nicht erfüllt, also FALSE, dann wird die Befehlsfolge nicht bearbeitet
- Die Befehlsfolgen werden solange wiederholt, solange die Bedingung erfüllt bzw. WAHR ist
- **Endlosschleife** mit **while(1)** oder while(TRUE)
- Controller-Programme werden normalerweise mit einem Hardwarereset abgebrochen. Daher fangen die Programme für den µC meistens mit **while(1) {** an

3.2.3 Die do-while-Schleife (Fußgesteuert)

```
do {
    Befehlsfolgen;
} while ( Bedingung );
```



Anmerkungen:

- Die Befehlsfolge wird mindestens einmal bearbeitet, auch wenn die Bedingung nicht erfüllt ist.
- Die Befehlsfolgen werden solange wiederholt, wie die Bedingung erfüllt bzw. WAHR ist
- Endlosschleife mit while(1) oder while(TRUE)

4. Der break-Befehl

In einer Schleife beendet der break-Befehl diese, die Programmsteuerung geht direkt an die auf die Schleife folgenden Befehle über.

